



# ეკონომიკა

**საგარეო ვაჭრობა:** საქსტატის მონაცემებით, 2021 წლის ოქტომბერში ექსპორტი წლიურად 31.4%-ით გაიზარდა და თვის ჭრილში რეკორდული მაჩვენებელი 411.2 მლნ აშშ დოლარი შეადგინა. აღნიშნული ზრდა ძირითადად განაპირობა ფეროშენადნობების და სასუქების ექსპორტის ზრდამ. ამასთან, ექსპორტი ასევე მნიშვნელოვნად, 28.7%-ით არის გაზრდილი 2019 წლის ოქტომბრის დონესთან შედარებით. ოქტომბერში იმპორტი წლიურად 24.0%-ით გაიზარდა 904.0 მლნ აშშ დოლარამდე (-2.2% 2019 წლის ოქტომბერთან შედარებით), რაც ძირითადად ნავთობპროდუქტების და მედიკამენტების იმპორტის ზრდამ განაპირობა. შედეგად, სავაჭრო დეფიციტის წლიური ზრდა 18.3%-მდე შენედა ოქტომბერში, წინა თვის 33.6%-იანი ზრდის შემდეგ.

2021 წლის ოქტომბერში სპილენძი (+9.0% წ/წ), ფეროშენადნობები (+242.4% წ/წ), მანქანები (+11.7% წ/წ), ღვინო (+12.4% წ/წ) და თხილი (+6.3% წ/წ) იყო ტოპ 5 ექსპორტირებული საქონელი. ამასთან, ექსპორტის 22.9% ევროკავშირზე მოდიოდა (+55.0% წ/წ), 46.1% დსთ-ზე (+38.7% წ/წ) და 31.0% სხვა ქვეყნებზე (+10.4% წ/წ).

2021 წლის ოქტომბერში ტოპ 5 იმპორტი იყო ნავთობი (+65.2% წ/წ), მანქანები (-23.6% წ/წ), მედიკამენტები (+83.7% წ/წ), სპილენძი (-2.1% წ/წ) და გაზი (+20.8% წ/წ).

ჯამურად, 2021 წლის პირველ 10 თვეში, სავაჭრო ბალანსი წლიურად 20.4%-ით გაუარესდა და 4.6 მლრდ აშშ დოლარი შეადგინა, რადგან ექსპორტი 24.9%-ით გაიზარდა 3.4 მლრდ აშშ დოლარამდე (+11.1% 2019 წლის პირველ 10 თვესთან შედარებით), ხოლო იმპორტი 22.3%-ით გაიზარდა 8.0 მლრდ აშშ დოლარამდე (+3.0% 2019 წლის პირველ 10 თვესთან შედარებით).

**ფულადი გზავნილები:** 2021 წლის ოქტომბერში ფულადი გზავნილები წლიურად 13.7%-ით გაიზარდა და 206.7 მლნ აშშ დოლარი შეადგინა, წინა თვის 8.8%-იანი ზრდის შემდეგ. ამასთან, ფულადი გზავნილები ასევე გაზრდილია 2019 წლის ოქტომბერთან შედარებით 34.9%-ით. ფულადი გზავნილები წლიურად მნიშვნელოვნად გაიზარდა შემდეგი ძირითადი ქვეყნებიდან: იტალია (+20.2%), გერმანია (+37.6%), აშშ (+11.6%), ისრაელი (+10.9%) და რუსეთი (+3.0%). ამასთან, ფულადი გზავნილები შემცირდა საბერძნეთიდან (-2.7%), თურქეთიდან (-15.1%) და უკრაინიდან (-33.5%). ჯამურად, 2021 წლის პირველ 10 თვეში ფულადი გზავნილები წლიურად 26.1%-ით გაიზარდა და 1.9 მლრდ აშშ დოლარი შეადგინა (+35.7% 2019 წლის პირველ 10 თვესთან შედარებით).

**მწარმოებელთა ფასების ინდექსი:** საქსტატის მონაცემებით, 2021 წლის ოქტომბერში მწარმოებელთა ფასების ინდექსი წლიურად 17.7%-ით გაიზარდა, წინა თვის 16.8%-იანი ზრდის შემდეგ. ინდექსის ფორმირებაზე ძირითადი ზეგავლენა იქონია ფასების ცვლილებამ შემდეგ სექციებში: დამამუშავებელი მრეწველობა (+20.3%) და ელექტროენერჯია, აირი და კონდიციონირება (+12.6%).

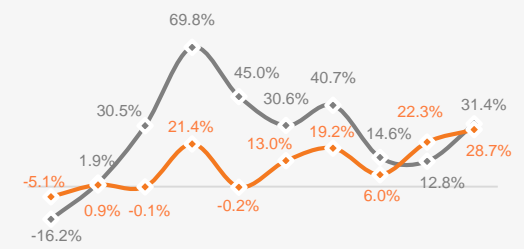
**უმუშევრობა:** საქსტატის მონაცემებით, 2021 წლის მესამე კვარტალში უმუშევრობა წლიურად 2.53პ-ით გაიზარდა, ხოლო წინა თვესთან შედარებით 2.63პ-ით შემცირდა და 19.5% შეადგინა. ამასთან, აღნიშნულ პერიოდში, დაქირავებით დასაქმებულთა წილი მთლიან დასაქმებაში წლიურად 0.73პ-ით გაიზარდა 67.3%-მდე, ხოლო თვითდასაქმებულთა წილი წლიურად 0.73პ-ით შემცირდა და 32.7% შეადგინა. ამასთან, აღსანიშნავია რომ 2021 წლის მესამე კვარტალში საგრძნობლად არის გაზრდილი სამუშაო ძალის აქტიურობის დონე (+2.53პ წ/წ), რაც ძირითადად ხსნის უმუშევრობის მაღალ დონეს პანდემიამდე მაჩვენებელთან შედარებით.

## ეკონომიკური ინდიკატორები

	2019	2020
რეალური მშპ-ს ზრდა	5.0%	-6.8%
მშპ ერთ სულზე (ppp)	15,613	14,918
მშპ ერთ სულზე (აშშ \$)	4,696	4,256
მოსახლეობა (მლნ)	3.7	3.7
ინფლაცია, პერიოდის ბოლო	7.0%	2.4%
საერთ. რეზერვები (მლრდ აშშ \$)	3.5	3.9
მიმდ. ანგარ. დეფიციტი (მშპ-ს %)	5.5%	12.4%
ფისკალური დეფიციტი (მშპ-ს %)	2.1%	9.3%
სახელმწიფო ვალი (მშპ-ს %)	40.4%	60.0%
Fitch/S&P/Moody's*	BB/BB/Ba2	

წყარო: ოფიციალური მონაცემები, სარეიტინგო სააგენტოები  
\*უახლესი საკრედიტო რეიტინგები

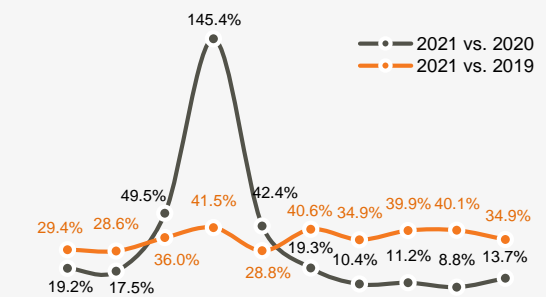
## ექსპორტის ზრდის ტემპი, წლიური და 2019 წელთან შედარებით



იან თებ მარ აპრ მაი ივნ ივლ აგვ სექ ოქტ  
— 2021 vs. 2020 — 2021 vs. 2019

წყარო: საქსტატი

## ფულადი გზავნილების ზრდის ტემპი, წლიური და 2019 წელთან შედარებით



იან თებ მარ აპრ მაი ივნ ივლ აგვ სექ ოქტ  
წყარო: სტბ



# ფულადი ბაზარი

გასულ კვირას სახაზინო ფასიანი ქაღალდების აუქციონი არ გამართულა.

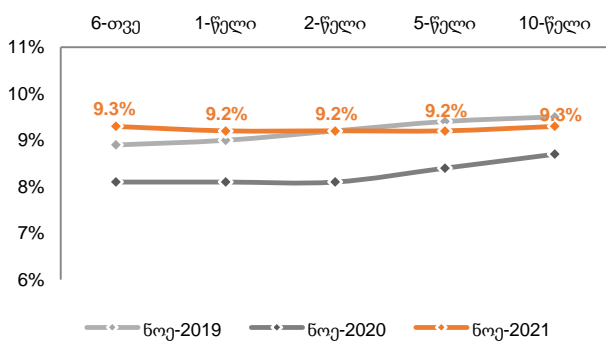
უახლოესი აუქციონი დაგეგმილია 2021 წლის 22 ნოემბერს, სადაც 5-წლიანი 85 მლნ ლარის ნომინალური ღირებულების ბენჩმარკ ობლიგაციები გაიყიდება.

## სახაზინო ფასიანი ქაღალდები, 2021 წელი

ვალიანობა	გამომგება წლის დასაწყისიდან მლნ ლარი	დარჩენილი გამომგება მლნ ლარი	დარჩენილი ვალდებულება* მლნ ლარი
6-თვე	145	20	80
1-წელი	165	30	235
2-წელი	240	50	1,033
5-წელი	415	170	2,533
10-წელი	94	0	1,331
<b>სულ</b>	<b>1,059</b>	<b>270</b>	<b>5,209</b>

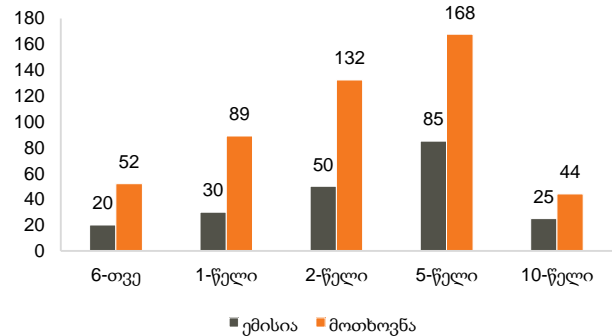
წყარო: ფინანსთა სამინისტრო  
შენიშვნა: \* 2021 წლის 31 ოქტომბრის მდგომარეობით

## სახაზინო ფასიანი ქაღალდების შემოსავლიანობის მრუდი



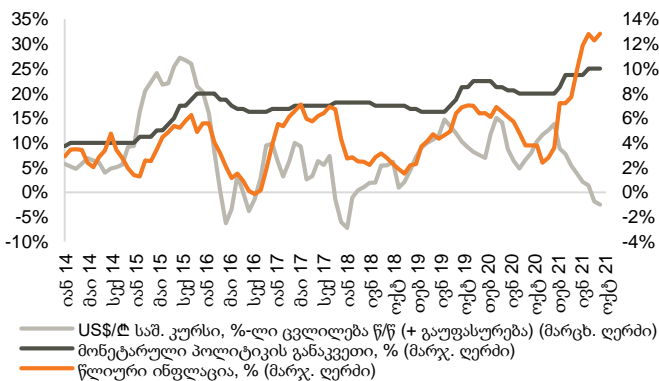
წყარო: სეზ

## განხორციელებული ემისია და მოთხოვნა სახაზინო ფასიანი ქაღალდების ბოლო აუქციონებზე, მლნ ლარი



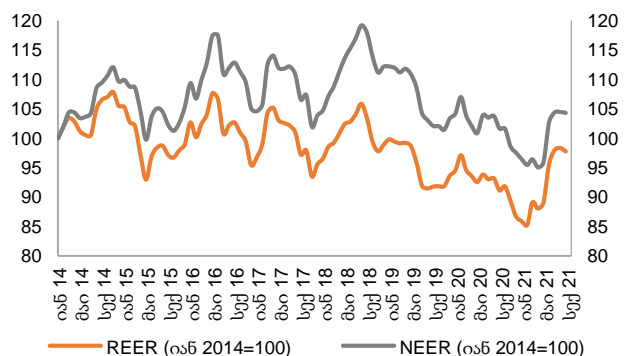
წყარო: სეზ

## მონეტარული პოლიტიკის განაკვეთი, წლიური ინფლაცია და ლარის გაცვლითი კურსი



წყარო: სეზ, საქსტატი

## ნომინალური და რეალური ეფექტური გაცვლითი კურსები



წყარო: სეზ

შენიშვნა: ინდექსის ზრდა/კლება ნიშნავს გაცვლითი კურსის გამყარებას/გაუფასურებას



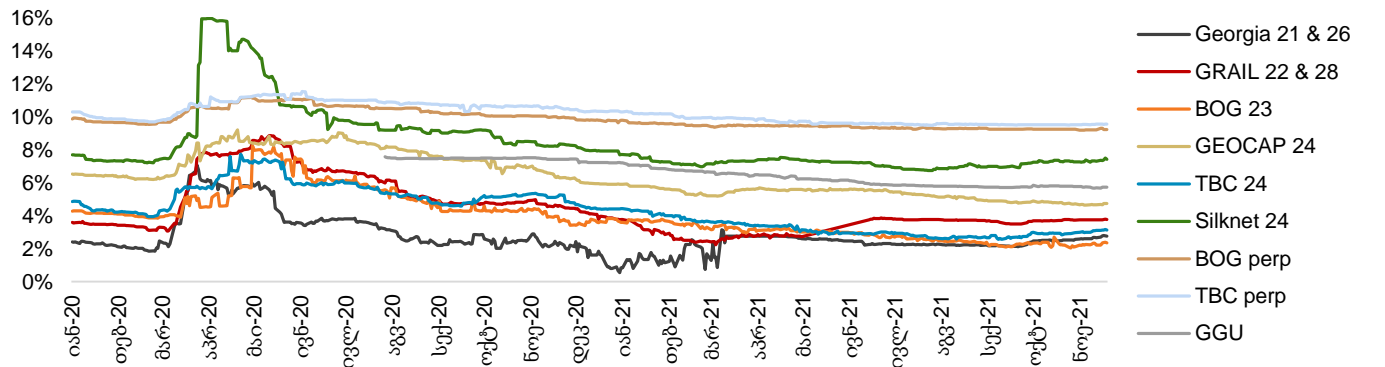
## ობლიგაციები

**კორპორატიული ვერობლიგაციები:** საქართველოს ბანკის ჯგუფის ვერობლიგაცია (GEBGG) დაიხურა 2.37%-იანი შემოსავლიანობით, ფასით 105.93 (-0.31% წინა კვირასთან შედარებით). საქართველოს კაპიტალის ვერობლიგაციებით (GEOCAP) ვაჭრობა დაიხურა ფასით 102.94 (-0.19% წინა კვირასთან შედარებით), 4.76%-იანი შემოსავლიანობით.

საქართველოს რკინიგზის ვერობლიგაცია (GRAIL) ივაჭრებოდა 101.25 ფასად (-0.12% წინა კვირასთან შედარებით), 3.78%-იანი შემოსავლიანობით.

საქართველოს სუვერენული ვერობლიგაცია (GEORG) დაიხურა ფასით 99.97 (-0.34% წინა კვირასთან შედარებით), 2.76%-იანი შემოსავლიანობით.

ვერობლიგაციები (შემოსავლიანობა)



წყარო: Bloomberg

### ქართული ობლიგაციების ძირითადი მონაცემები

#### ვერობლიგაციები

გამომშვები	ვალუტა	მოცულობა, მლნ აშშ \$	კუპონი	დაფარვის თარიღი	რეიტინგები (Fitch/S&P/Moody/Scope)	საშუალო ფასი	საშუალო პროცენტი, %	Z-spread, bps
GEORG 04/26	USD	500	2.750%	Apr-26	BB/BB/Ba2	99.97	2.76	177.99
GRAIL 06/28	USD	500	4.000%	Jun-28	BB-/B+/-	101.25	3.78	264.68
GEBGG 07/23	USD	350	6.000%	Jul-23	BB-/B/Ba2	105.93	2.37	196.10
GEBGG 11 1/8 PERP	USD	100	11.125%	n/a	B-/B-	110.71	9.24	590.78
GEOCAP 03/24	USD	300	6.125%	Mar-24	-/B/B2	102.94	4.76	416.15
SILKNET 04/24	USD	200	11.000%	Apr-24	B-/B1	107.59	7.42	469.08
TBC 06/24	USD	300	5.750%	Jun-24	BB-/B/Ba2	106.41	3.14	246.82
TBC PERP	USD	125	10.775%	n/a	B-/B-	110.22	9.56	605.51
GGU 07/25	USD	250	7.750%	Jul-25	B+/B/-	106.60	5.73	344.75

#### ადგილობრივი ობლიგაციები

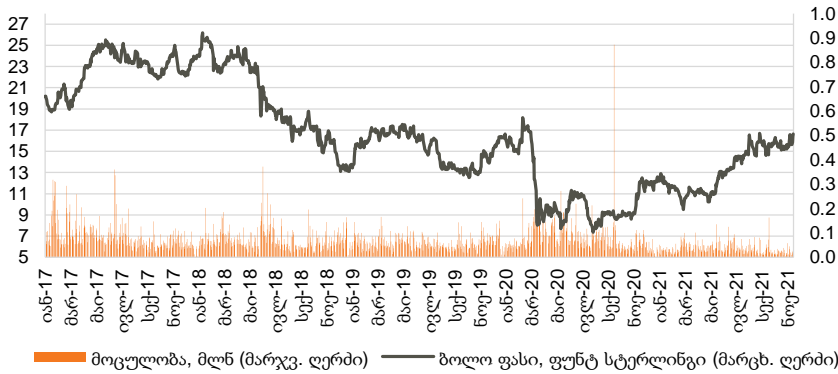
KTW 12/22	USD	10	9.00%	Dec-22	-/-/-	n/a	n/a	n/a
GWP 12/21	GEL	30	12.50%	Dec-21	BB-/B/-	n/a	n/a	n/a
M2CA 12/21	USD	30	7.50%	Dec-21	-/-/-	100.00	7.50	n/a
M2RE 10/22	USD	35	7.50%	Oct-22	-/-/-	100.43	7.20	n/a
GLC 08/22	USD	10	7.50%	Aug-22	-/-/-	n/a	n/a	n/a
GLC 07/23	USD	12	5.75%	Jul-23	-/-/-	n/a	n/a	n/a
GLC 07/23	EUR	3	4.75%	Jul-23	-/-/-	n/a	n/a	n/a
SILKNET 04/24	GEL	34	12.50%	Apr-24	B+/-/B1/-	n/a	n/a	n/a
Geo. Beer Company	GEL	25	13.00%	Dec-23	-/-/-/BB-	n/a	n/a	n/a
Lisi Lake Development	USD	12	8.00%	Dec-21	-/-/-/B+	n/a	n/a	n/a
Tegeta 04/22	GEL	30	10.75%	Apr-22	-/-/-/BB-	n/a	n/a	n/a
EVEX 11/24	GEL	50	12.10%	Nov-24	-/-/-/BB	n/a	n/a	n/a

წყარო: Bloomberg



## აქციები

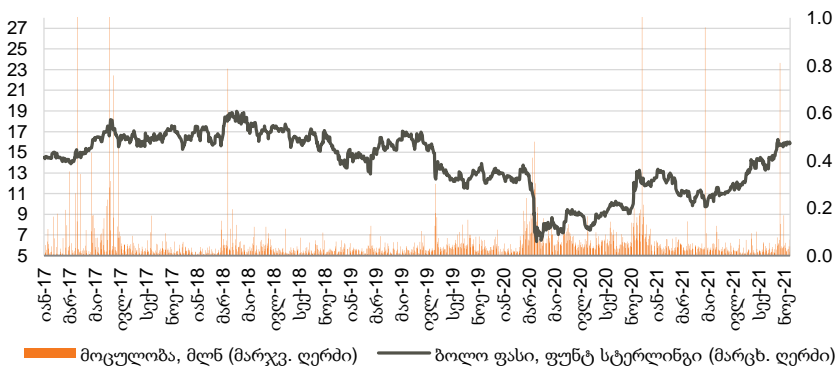
### საქართველოს ბანკის ჯგუფი (BGEO LN)



წყარო: Bloomberg

**საქართველოს ბანკის ჯგუფის (BGEO LN)** აქციები დაიხურა 16.64 ბრიტანულ ფუნტ სტერლინგში (GBP), +4.00% წინა კვირასთან შედარებით და +4.92% გასულ თვესთან შედარებით. ვაჭრობის მოცულობამ 105 ათას აქციაზე მეტი შეადგინა, GBP 15.32 - 16.64 დიაპაზონში. ბოლო 4 კვირის განმავლობაში, საშუალო დღიური ვაჭრობის მოცულობამ 22 ათასი აქცია შეადგინა.

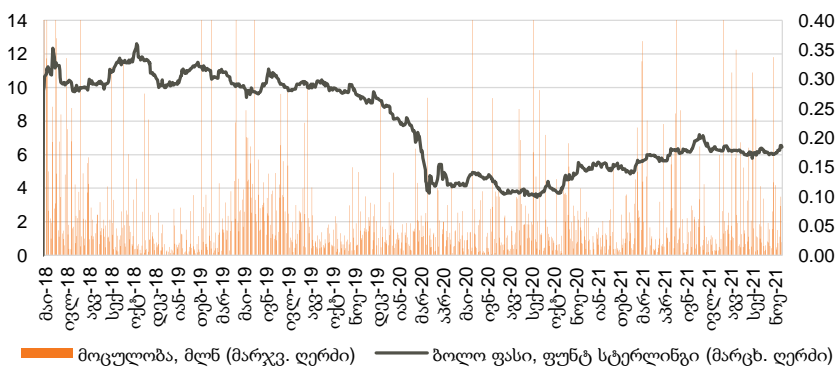
### თიბისი ბანკის ჯგუფი (TBCG LN)



წყარო: Bloomberg

**თიბისი ბანკის ჯგუფის (TBCG LN)** აქციები დაიხურა 15.86 ბრიტანულ ფუნტ სტერლინგში (GBP), -0.88% წინა კვირასთან შედარებით და -0.13% გასულ თვესთან შედარებით. ვაჭრობის მოცულობამ 190 ათას აქციაზე მეტი შეადგინა, GBP 15.50 - 16.22 დიაპაზონში. ბოლო 4 კვირის განმავლობაში, საშუალო დღიური ვაჭრობის მოცულობამ 87 ათასი აქცია შეადგინა.

### საქართველოს კაპიტალი (CGEO LN)



წყარო: Bloomberg

**Georgia Capital-ის (CGEO LN)** აქციები დაიხურა 6.45 ბრიტანულ ფუნტ სტერლინგში (GBP), +3.04% წინა კვირასთან შედარებით და +4.88% გასულ თვესთან შედარებით. ვაჭრობის მოცულობამ 316 ათას აქციაზე მეტი შეადგინა, GBP 6.25 - 6.64 დიაპაზონში. ბოლო 4 კვირის განმავლობაში, საშუალო დღიური ვაჭრობის მოცულობამ 64 ათასი აქცია შეადგინა.



## აქციები

### აღმოსავლეთ ევროპის ბანკები

	ტიკერი	ვალუტა	აქციის ფასი	კაპიტალიზ. მლნ	ნ თვე, ცვლ.	წ/წ ცვლ.	წლის დას. ცვლ.	P/E		P/B	
								2021F	2022F	2021F	2022F
Bank of Georgia	BGEO	GBP	16.64	818	39.8%	37.7%	36.4%	4.85x	5.24x	1.11x	1.02x
TBC	TBC	GBP	15.86	875	49.6%	25.9%	26.9%	5.08x	5.09x	1.02x	0.90x
Halyk Bank	HSBK	US\$	17.70	95,495	10.5%	36.1%	21.9%	5.76x	5.71x	1.20x	1.08x
Sberbank	SBER	USD	17.08	5,019	17.5%	52.5%	46.6%	4.93x	4.66x	1.23x	1.12x
VTB Bank	VTBR	US\$	1.35	8,735	14.6%	47.3%	41.2%	2.64x	2.76x	0.42x	0.38x
Akbank	AKBNK	TRY	7.23	37,596	39.0%	11.7%	4.3%	3.97x	3.22x	0.51x	0.46x
Garanti	GARAN	TRY	12.05	50,610	49.1%	26.6%	16.2%	4.06x	3.51x	0.68x	0.58x
Isbank	ISCTR	TRY	7.14	32,130	38.9%	3.3%	2.0%	3.30x	2.60x	0.42x	0.37x
PKO	PKO	PLN	43.75	54,688	23.9%	63.5%	52.3%	11.56x	10.39x	1.28x	1.18x
PEKAO	PEO	PLN	119.25	31,300	32.5%	113.6%	95.2%	15.00x	11.89x	1.21x	1.14x
Millennium	MIL	PLN	7.80	9,456	77.2%	173.5%	138.4%	10.91x	11.59x	1.22x	1.16x
Mbank	MBK	PLN	516.50	21,883	82.0%	209.3%	188.2%	22.90x	15.41x	1.32x	1.24x
BRD	BRD	RON	18.34	12,781	16.7%	46.5%	23.4%	11.46x	10.80x	1.37x	1.34x
Banca Transilvania	TLV	RON	2.59	16,347	9.2%	36.3%	26.6%	9.14x	8.94x	1.56x	1.45x
OTP	OTPD	USD	22.00	12,320	-1.8%	-3.5%	-3.5%	8.27x	7.46x	0.67x	0.59x
Komercni	KOMB	CZK	893.50	169,809	27.6%	57.3%	36.0%	14.85x	12.83x	1.39x	1.39x
<b>საშუალო</b>								<b>8.67x</b>	<b>7.63x</b>	<b>1.04x</b>	<b>0.96x</b>
<b>მედიანა</b>								<b>7.01x</b>	<b>6.58x</b>	<b>1.20x</b>	<b>1.10x</b>

წყარო: Bloomberg, S&P Capital IQ

### ინვესტიციების მართვის შესადარი კომპანიები

	ტიკერი	ვალუტა	აქციის ფასი	კაპიტალიზ. მლნ	ნ თვე, ცვლ.	წ/წ ცვლ.	წლის დას. ცვლ.	P/E		P/B	
								2021F	2022F	2021F	2022F
Georgia Capital	CGEO	GBP	6.45	306	2.4%	34.8%	19.4%	na	na	na	na
Tinc Comm	TINC	EUR	13.44	489	8.9%	5.0%	3.8%	na	na	na	na
Sabancı Holding	SAHOL	TRY	13.84	28,239	64.2%	26.7%	20.8%	4.66x	3.86x	0.59x	0.51x
Deutsche Beteiligungs	DBAN	EUR	39.80	748	17.4%	27.2%	27.7%	4.07x	10.70x	1.06x	1.01x
Eurazeo	RF	EUR	78.00	6,180	10.6%	50.7%	40.5%	9.13x	11.57x	0.93x	0.92x
Carlyle Group	CG	USD	58.80	20,842	39.9%	111.5%	87.0%	14.30x	14.44x	5.36x	4.54x
<b>საშუალო</b>								<b>8.04x</b>	<b>10.14x</b>	<b>1.99x</b>	<b>1.75x</b>
<b>მედიანა</b>								<b>6.89x</b>	<b>11.14x</b>	<b>1.00x</b>	<b>0.97x</b>

წყარო: Bloomberg, S&P Capital IQ





# მნიშვნელოვანი შეტყობინება

ეს დოკუმენტი არის სს "გალტი ენდ თაგარტი" ("Galt & Taggart"), რომელიც არის სს საქართველოს ბანკის ჯგუფის ("ჯგუფი") წევრი, საკუთრება და მომზადებულია Galt & Taggart-ის მიერ, მხოლოდ საინფორმაციო მიზნებისთვის და მასში ნახსენები კომპანიებისგან დამოუკიდებლად. ეს დოკუმენტი არ წარმოადგენს რაიმეს ნაწილს და არ უნდა იქნას განხილული, როგორც შეთავაზება ან კლიენტების მოზიდვა ან მოწვევა რაიმე აქტივების ყიდვისთვის ან გაყიდვისთვის, ან გამოყენებისთვის და ამ დოკუმენტის არცერთი ნაწილი არ ქმნის საფუძველს კონტრაქტისთვის ან ვალდებულებისთვის და არ შეიძლება განხილული იყოს, როგორც რეკომენდაცია რაიმე მსგავსი ქმედებისთვის.

გალტი ენდ თაგარტი უფლებამოსილია აწარმოოს პროფესიონალური აქტივობა საქართველოს ბაზარზე. ამ დოკუმენტის ცირკულირება გარკვეული იურისდიქციების ფარგლებში შეიძლება აკრძალული იყოს კანონით. პირებს, რომელთა მფლობელობაშიც ეს დოკუმენტი აღმოჩნდება, გალტი ენდ თაგარტისგან მოთხოვრებათ დაიცვან ყველა ის შეზღუდვა, რომელიც მოქმედებს მათ მიმართ. ეს დოკუმენტი არ არის განზრახული გავრცელებისთვის, პირდაპირ ან ირიბად, ან გამოყენებისთვის ნებისმიერი პირის ან ორგანიზაციის მიერ, რომელიც არის რაიმე ადგილის, სახელმწიფოს ან სხვა რაიმე იურისდიქციის მკვიდრი ან მოქალაქე, სადაც ამგვარი გავრცელება, პუბლიკაცია, ხელმისაწვდომობა ან გამოყენება კანონის ან რეგულაციის საწინააღმდეგო იქნებოდა ან რომელიც მოითხოვდა რეგისტრაციას ან ლიცენზირებას ამგვარი იურისდიქციის ფარგლებში.

ინვესტიციები (ან მოკლევადიანი გარიგებები) განვითარებად ბაზრებზე დაკავშირებულია მნიშვნელოვან რისკთან და მერყეობასთან და შეიძლება არ იყოს ყველასთვის შესაფერისი. ამ დოკუმენტის მიმღებმა პირებმა უნდა მიიღონ საკუთარი საინვესტიციო გადაწყვეტილებები, რომლებიც მათ მიაჩნიათ სწორად, მათ საკუთარ ამოცანებსა და ფინანსურ მდგომარეობაზე დაყრდნობით. ამ პროცესში ამგვარი მიმღები პირები დარწმუნებული უნდა იყვნენ თავიანთ ქმედებებში, როცა ახორციელებენ რისკების შეფასებას, რომლებიც დამახასიათებელია განვითარებად ბაზრებზე ინვესტირებისთვის, მათ შორის პოტენციური პოლიტიკური და ეკონომიკური არასტაბილურობა, სხვა პოლიტიკური რისკები, კერძოდ, ცვლილებები კანონებში და ტარიფებში, აქტივების ნაციონალიზაცია და ვალუტის გაცვლითი კურსის რისკი.

გალტი ენდ თაგარტის ან ჯგუფის რომელიმე წევრის ან მათი დირექტორების, თანამშრომლების, ფილიალების, მრჩეველების ან აგენტების, ან რომელიმე სხვა პირის მიერ არ მომხდარა რაიმე რწმუნების, გარანტიის ან ვალდებულების წარდგენა ან აღება, აშკარად გამოხატულის ან ნაგულისხმევის, და ამ დოკუმენტს არ აქვს პრეტენზია მასში არსებული ინფორმაციის უტყუარობაზე, სისწორეზე და ამოწურავობაზე (და იმაზე, რომ რაიმე ინფორმაცია არ არის გამოტოვებული ამ დოკუმენტთან) და არ შეიძლება მასზე დაყრდნობა. ეს დოკუმენტი არ უნდა განხილვოდეს, როგორც ბაზრების, ინდუსტრიების და/ან კომპანიების სრული აღწერა, რომლებიც მასში არის ნახსენები. ამ დოკუმენტის არცერთი ნაწილი არ წარმოადგენს სამართლებრივ, საინვესტიციო, ბიზნეს ან საგადასახადო რჩევას, წარულის ან მომავლის მიმართ, გალტი ენდ თაგარტის ან ჯგუფის რომელიმე წევრის ან მათი დირექტორების, თანამშრომლების, ფილიალების, მრჩეველების ან აგენტების მხრიდან. დოკუმენტის მიმღებებს მოეთხოვებათ ჩაატარონ მათი საკუთარი დამოუკიდებელი კვლევა და შეფასება ამ დოკუმენტში განხილულ საკითხებთან დაკავშირებით. ნებისმიერი საინვესტიციო გადაწყვეტილება მიღებული უნდა იქნას მხოლოდ ინვესტორის პირადი შეხედულებით. კანონის თანახმად, გალტი ენდ თაგარტი ან ჯგუფის რომელიმე წევრი ან მათი დირექტორები, თანამშრომლები, ფილიალები, მრჩეველები ან აგენტები პასუხისმგებლობას არ იღებენ ნებისმიერ ვალდებულებაზე რაიმე ზიანის ან ზარალის მიმართ, რომელიც შეიძლება წარმოიქმნას, პირდაპირ ან ირიბად, ამ დოკუმენტის ან მისი შინაარსის რაიმე გამოყენების შედეგად, ან რაიმენაირად უკავშირდებოდეს ამ დოკუმენტს, ან რაიმე ქმედების, ან უმოქმედობის შედეგად რომელიმე მხარის მიერ, ამ დოკუმენტის საფუძველზე.

ამ დოკუმენტში არსებული ინფორმაცია ექვემდებარება შემოწმებას, სრულყოფას და ცვლილებას შეტყობინების გარეშე და გალტი ენდ თაგარტი არ აქვს რაიმე ვალდებულება ამ დოკუმენტში არსებული ინფორმაციის განახლების ან აქტუალურობის შენარჩუნების მიმართ. ამ დოკუმენტის მიწოდება არც ერთ შემთხვევაში არ ნიშნავს იმას, რომ არ მომხდარა ინფორმაციის ცვლილება ამ დოკუმენტის თარიღის შემდგომ ან იმ თარიღის შემდგომ, როდესაც ეს დოკუმენტი უკანასკნელად განახლდა, ან რომ ამ დოკუმენტში მოცემული ინფორმაცია უტყუარია რაიმე პერიოდისთვის იმ თარიღის შემდეგ, როდესაც მისი მიწოდება მოხდა, ან, თუ განსხვავებულია, ამ დოკუმენტში მითითებული თარიღის შემდეგ. გალტი ენდ თაგარტის ან ჯგუფის რომელიმე წევრის ან მათი დირექტორების, თანამშრომლების, ფილიალების, მრჩეველების ან აგენტების მიერ არ გაცემულა რაიმე რწმუნება ან გარანტია, აშკარად გამოხატული ან ნაგულისხმევი ამ ინფორმაციის სისწორესთან და ამოწურავობასთან დაკავშირებით.

ამ დოკუმენტში მოწოდებული ინფორმაცია და გამოთქმული მოსაზრებები ემყარება ინფორმაციას, რომელიც ხელმისაწვდომი იყო გამოცემის თარიღისთვის და წარმოადგენს მხოლოდ გალტი ენდ თაგარტის შიდა კვლევის ნაწილს. მოსაზრებები, პროგნოზები და შეფასებები, რომლებიც მოცემულია მასში, მიღებულია მესამე მხარის წყაროებიდან, რომლებიც მიჩნეულია სანდოდ და კეთილსინდისიერად, და შეიძლება შეიცვალოს შეტყობინების გარეშე. მესამე მხარის პუბლიკაციები, კვლევები და გამოკითხვები ზოგადად აჩვენებს, რომ ამ დოკუმენტში მოცემული ინფორმაცია მიღებულია წყაროებიდან, რომლებიც მიჩნეულია სანდოდ, მაგრამ არ არსებობს ამ მონაცემების სისწორის და ამოწურავობის გარანტია. შესაბამისად, არ შეიძლება დაყრდნობა ნებისმიერ იმ მონაცემზე, რომელიც მოცემულია ამ დოკუმენტში. არც გალტი ენდ თაგარტი, არც ჯგუფის რომელიმე წევრი, ან მათი დირექტორები, თანამშრომლები, ფილიალები, მრჩეველები ან აგენტები არ გასცემენ რაიმე რწმუნებას ან გარანტიას, აშკარად გამოხატულს ან ნაგულისხმევის, ამ დოკუმენტის სარგებლობისთვის მომავალი საქმიანობის პროგნოზირების საკითხში, ან რომელიმე ფასიანი ქაღალდის ან აქტივის მიმდინარე ან მომავალი ღირებულების შეფასებაში.

გალტი ენდ თაგარტი და ჯგუფის ნებისმიერ წევრს შეიძლება ჰქონდეს ბიზნესი ან ცდილობდეს ბიზნესი-ურთიერთობის დამყარებას კომპანიებთან, რომლებიც მოცულნი არიან ამ კვლევაში. შედეგად, ინვესტირება უნდა იცოდნენ ინტერესთა პოტენციური კონფლიქტის შესახებ, რომელსაც შეუძლია გავლენა მოახდინოს ამ დოკუმენტში არსებული ინფორმაციის ობიექტურობაზე.

ამ დოკუმენტის ან მისი ნებისმიერი ნაწილის უნებართვო კოპირება, გავრცელება, პუბლიკაცია ან განმეორებითი გადაცემა რაიმე მედიით ან რაიმე ფორმით ნებისმიერი მიზნისთვის მკაცრად აკრძალულია.

ამ დოკუმენტის მიმღები პირები პასუხისმგებელნი არიან ვირუსების და სხვა დესტრუქციული მოვლენებისგან დაცვაზე. ელექტრონული გადაცემის მიღება ხდება მიმღები პირის საკუთარი რისკის ხარჯზე და წარმოადგენს მის პასუხისმგებლობას, მიიღოს ზომები, რომ ვირუსებისგან და სხვა დესტრუქციული მოვლენებისგან უზრუნველყოს დაცვა.

**გალტი ენდ თაგარტი**  
მისამართი: პუშკინის ქუჩა 3ა, თბილისი, 0105, საქართველო  
ტელ: + (995) 32 2401 111  
ელ. ფოსტა: researcht@gt.ge